



hauts-de-seine  
LE DÉPARTEMENT

# LA LETTRE BLEUE

du conseil départemental n° 85 décembre 2016

## SOMMAIRE

Initiatives Jeunes Solidaires	p. 2-3
Les décisions départementales	p. 4
Les travaux en cours	p. 5
Achats publics	p. 6-7
Paroles d'élus Pierre-Christophe Baguet	p. 9
Les actualités	p. 10-11
Emploi	p. 12

## CHIFFRE DU MOIS

# 466 M€

seront consacrés à l'investissement en 2017. Depuis 2009, ce sont plus de 3 milliards d'euros qui ont été investis par le Département. Le vote du budget a lieu le 9 décembre à Nanterre.



**Au Cambodge, l'agro-écologie tend vers une agriculture biologique et contribue à améliorer la santé des agriculteurs et des consommateurs.**

## L'investissement, un enjeu crucial pour nos territoires

Le Département des Hauts-de-Seine votera son budget 2017 le 9 décembre prochain dans un contexte une nouvelle fois très contraint avec une baisse de près de 50 millions d'euros de la dotation globale de l'État... Cette situation ne fait que renforcer l'urgence pour les élus locaux de rechercher des solutions alternatives pour conserver des marges de manœuvre budgétaires. Le rapprochement des Hauts-de-Seine et des Yvelines, amorcé il y a presque un an, a ainsi pour objectif de mutualiser nos moyens afin de générer des économies d'échelle qui nous permettront demain, puisque l'État n'assume plus son rôle, de préserver la qualité du service rendu à nos concitoyens.

L'enjeu est également de maintenir notre capacité à investir, une condition nécessaire au développement de l'attractivité de nos territoires.

Car si nous pouvons justement maintenir un haut niveau d'investissement en 2017 tout en conservant le taux départemental de taxe foncière le plus bas de France, c'est bien parce que nous avons, depuis plusieurs années, mené une gestion rigoureuse. Cette gestion vient d'ailleurs d'être saluée par l'agence Standard & Poors qui vient de confirmer la note de référence à long terme « AA », soit la note maximale à laquelle peut prétendre une collectivité locale en France...

Le vote du budget sera diffusé en direct sur : [www.hauts-de-seine.fr](http://www.hauts-de-seine.fr)

**Patrick Devedjian**  
Député et président du conseil départemental des Hauts-de-Seine

## L'AGENDA

**Vendredi 9 décembre**  
Séance publique : vote du budget 2017 à l'hôtel du Département à Nanterre

**Mercredi 14 décembre**  
Signature du contrat de développement Département/Ville à Colombes

**Jeudi 15 décembre**  
Réunion publique sur la RD 914 à Nanterre

**Lundi 2 janvier**  
Fin de la concertation publique sur le prolongement du T1 de Nanterre à Rueil-Malmaison

**Du 14 janvier au 4 février**  
21<sup>e</sup> édition de La Science se Livre dans les Hauts-de-Seine





La fermentation des fèves de cacao est déterminante dans la subtilité d'un cacao fin et aromatique de pure origine Haïti.

# Neuf ans d'aides aux populations les plus pauvres

Initiatives Jeunes Solidaires est un dispositif départemental qui valorise les projets de solidarité internationale des jeunes Alto-Séquanais. Dépôt des candidatures jusqu'au 6 mars.

**D**'une durée de un à douze mois, ces projets contribuent à lutter contre la malnutrition et l'extrême pauvreté. Ils ciblent prioritairement l'Arménie, le Cambodge, Haïti et le Bénin. Les projets sont portés par une association dont le siège est dans les Hauts-de-Seine. Les participants sont accompagnés par le Département dans le montage de leurs projets. En 2016, 44 projets engageant 172 Alto-Séquanais ont été subventionnés, 87 000 € ont été alloués à l'ensemble des projets. Pour exemple, le Département a soutenu à hauteur de 5 000 € le projet « Tofu Solidaire » à Montrouge qui vise au développement de la production artisanale de tofu à Djougou, ville du nord-ouest du Bénin. Le Département a également apporté son soutien aux étudiants en pharmacie de la faculté de Châtenay-Malabry dont l'objectif était de soutenir la population locale en apportant leurs connaissances sur des actions de prévention liées à l'hygiène, les maladies récurrentes, les gestes de premier secours...

### Une aide de 6 000 €

L'aide financière attribuée par le Département peut atteindre 6 000 €, dans la limite de 50 % du budget du projet. Elle est versée à l'association porteuse du projet en deux fois : 70 % après la signature d'une convention pour les projets sélectionnés et 30 % conditionnées à la validation, par le conseil départemental, des documents de bilan du projet et à la tenue d'actions de restitution sur le territoire des Hauts-de-Seine. Le

règlement et les pièces du dossier de candidature du dispositif Initiatives Jeunes Solidaires sont téléchargeables sur [www.hauts-de-seine.fr](http://www.hauts-de-seine.fr) rubrique Coopération internationale. Le dossier est à remettre au plus tard le 6 mars. Des questions : [cooperationinternationale@hauts-de-seine.fr](mailto:cooperationinternationale@hauts-de-seine.fr)

### Arménie : relancer l'économie locale

Le Département soutient un programme de relance de la production agricole et de l'élevage dans la région du Tavouch. Il s'agit de créer les conditions d'un développement économique durable dans la région en luttant contre la malnutrition, en diversifiant l'alimentation et en augmentant les revenus des populations bénéficiaires. Les investissements réalisés ont permis d'augmenter la surface cultivable de plus de 1 500 ha (réhabilitation de 20 km de réseaux d'irrigation), de renouveler le cheptel local (une ferme de référence et sept micro-fermes ont été créées), de démarrer la vente de fromages de qualité à forte valeur ajoutée, et d'initier la formation des bénéficiaires en termes d'élevage et de gestion. En 2017, les volets engagés seront poursuivis dans l'objectif de rentabiliser la filière laitière, à travers la valorisation des ressources alimentaires et fourragères disponibles localement pour le bétail, des aménagements complémentaires pour la ferme de référence et les micro-fermes, ainsi que l'élargissement des débouchés pour les produits et l'accompagnement des bénéficiaires dans une perspective d'autonomisation. 4,3 M€ ont été investis par le Département depuis 2009, plus de 25 000 habitants sont concernés.

# 862 000 €

ont été attribués à 1 295 jeunes Alto-Séquanais investis dans un projet de solidarité internationale depuis 2009, soit 296 projets soutenus dans 29 pays.

# 1,74 M€

sont consacrés aux actions de lutte contre la malnutrition et l'extrême pauvreté en 2017, soit un peu plus de 1 € par habitant.

## Cambodge : améliorer les techniques agricoles

Depuis 2009, le Département soutient un programme de développement agricole visant à améliorer les conditions de vie des petites exploitations agricoles familiales dans la province de Siem Reap. Plus de 3 M€ ont été consacrés à des actions qui ont permis d'améliorer la productivité de légumes, fruits, riz et petit élevage en s'appuyant sur l'agro-écologie ; développer la qualité et la quantité, et commercialiser leur production. Les actions déjà entreprises sont poursuivies en 2017. Quelques chiffres : 3 000 bénéficiaires, 89 % d'augmentation du prix de vente des légumes et une hausse de 90 % du revenu annuel moyen des familles pratiquant des activités de maraîchage entre 2011 et 2015.

## Haïti : produire un cacao de qualité

Le Département poursuit depuis 2009 des actions permettant aux producteurs de cacao d'accéder à des marchés plus rémunérateurs. Plus d'un million d'euros ont été investis pour produire le premier cacao fermenté du pays, renforcer la Fédération de coopératives cacaoyères du Nord (Feccano), établir des contrats commerciaux et liens durables avec deux acheteurs français, Ethiquable et Valhrona, et enfin augmenter les revenus des producteurs. En 2017, l'appui départemental se poursuit avec les activités initiées au Nord (consolider les techniques de fermentation auprès des producteurs, notamment les nouveaux venus, appuyer la gestion des coopératives et la commercialisation) ; et s'étend au Sud du pays, seconde zone à fort potentiel pour la production cacaoyère. Le programme soutenu en Haïti, c'est 1 200 producteurs certifiés bio, 13 centres de fermentation construits et 165 tonnes par an de cacao exporté.

## Bénin : perspectives d'intervention

Suite à une étude menée en 2016 sur l'identification d'un secteur porteur pour le développement du Bénin, un programme d'actions est en cours de formulation dans le territoire du Zou, au sud du pays.

## Un don de 50 000 € pour Haïti

Les élus de l'assemblée départementale ont voté en octobre dernier l'octroi d'une subvention exceptionnelle de 50 000 euros aux populations haïtiennes après le passage de l'ouragan Matthew. Le Département apportera son soutien financier à l'association humanitaire Acted (agence d'aide à la coopération technique et au développement) pour des actions d'assistance en urgence à 420 familles vulnérables dans les départements du sud et les communes de Dame Marie, Chambellan, Anse d'Hainault.



## Joaquim Timoteo

Parti Socialiste

### FAIRE CONFIANCE À LA JEUNESSE

En cette période où le réflexe du repli sur soi et de la méfiance de l'autre se répand dans les pensées, il est important que l'ouverture au monde et à la solidarité internationale soit encouragée. C'est l'ambition du dispositif départemental Initiative Jeunes Solidaires que nous soutenons. La richesse et la diversité des projets portés par les jeunes Alto-Séquanais est à saluer. Elle nous invite plus que jamais à faire confiance à notre jeunesse et aux valeurs de solidarité qu'elle défend ardemment.



## Pierre Ouzoulias

Groupe Front de Gauche et Citoyens (PCF-GC)

### LA SOLIDARITÉ CONTRE TOUS LES REPLIS

Chaque année, des jeunes, toujours plus nombreux, s'engagent dans ce dispositif pour aller à la rencontre des autres et apporter une aide désintéressée à celles et ceux qui souffrent de leurs conditions matérielles, mais partagent notre humanité, dans toute la richesse de sa diversité culturelle. Leur altruisme et leur ouverture au monde nous donnent encore des raisons d'espérer face à la tentation des replis sur soi-même, à la montée des racismes et à l'affirmation des discours identitaires.



## Isabelle Caullery

Groupe Majorité départementale

### SENSIBILISER LES JEUNES ALTO-SÉQUANAIS À LA SOLIDARITÉ INTERNATIONALE

La solidarité qui est au cœur de nos compétences doit s'exprimer également hors de nos frontières. L'engagement du Département est de contribuer à une amélioration durable de la sécurité alimentaire de populations souffrant de la faim au Bénin, en Haïti, en Arménie et au Cambodge. Notre objectif est également de sensibiliser nos jeunes aux enjeux de la solidarité internationale au travers du dispositif Initiatives Jeunes Solidaires mis en place en 2009. Cet appel à projet, destiné aux jeunes de 18 à 30 ans, vise à contribuer à réduire la malnutrition et l'extrême pauvreté dans le monde.



## Laurent Vastel

Groupe Majorité départementale (UDI)

### INITIATIVES JEUNES SOLIDAIRES

Porté par le conseil départemental des Hauts-de-Seine depuis neuf ans, le dispositif Initiatives Jeunes Solidaires doit, entre autres, favoriser l'ouverture des jeunes au monde ainsi que l'esprit d'initiative. Il s'inscrit surtout dans l'objectif du millénaire pour le développement, en luttant contre la malnutrition et l'extrême pauvreté. Les différents conflits ou catastrophes naturelles rendent notre action encore plus utile même si elle est localisée. Elle a fait ses preuves dans les pays où nous agissons.



## Frédérique Collet

Majorité départementale, groupe des Indépendants

### INITIATIVES JEUNES SOLIDAIRES : L'APPEL À PROJETS 2017

Afin de sensibiliser les 18-30 ans à la solidarité internationale, comme l'appui à la formation professionnelle des enfants des rues de Cotonou au Bénin, le Département des Hauts-de-Seine a créé Initiatives Jeunes Solidaires en 2009. Depuis, le Département a aidé 1 295 jeunes. La 9<sup>e</sup> édition de l'appel à projets visant à réduire la malnutrition et l'extrême pauvreté est lancée, les candidats ont jusqu'au 6 mars 2017 pour remettre leur dossier. Notre groupe ne peut que soutenir ce type d'initiatives qui valorisent l'engagement de nos jeunes Alto-Séquanais.

## RETROUVEZ LE TEXTE DES RAPPORTS SUR [WWW.HAUTS-DE-SEINE.FR](http://WWW.HAUTS-DE-SEINE.FR)

### COMMISSION PERMANENTE 14.11.16

#### ADMINISTRATION GÉNÉRALE

**16.361** Approbation de trois protocoles transactionnels pour l'indemnisation des victimes de trois sinistres survenus quai-de-la-Bataille-de-Stalin-grad à Issy-les-Moulineaux, boulevard de la République à Marnes-la-Coquette et au stade Yves-du-Manoir à Colombes.

#### HABITAT - POLITIQUE DE LA VILLE PARTENARIATS

**16.350** Aide à l'adaptation de l'habitat pour les nouveaux bénéficiaires de l'allocation personnalisée d'autonomie à domicile - Attribution de deux subventions.

**16.359** Attribution des aides départementales à l'amélioration de l'habitat privé.

**16.356** Commune de Colombes - Approbation du contrat de développement Département-Ville pour la période 2016-2018 et attribution des subventions d'investissement et de fonctionnement.

**16.358** Commune de Sceaux - Approbation du contrat de développement Département-Ville pour la période 2016-2018 et attribution des subventions d'investissement et de fonctionnement.

**16.377** Commune de Saint-Cloud - Approbation du contrat de développement Département-Ville pour la période 2016-2018 et attribution des subventions d'investissement et de fonctionnement.

**16.381** Commune de la Garenne-Colombes - Approbation du contrat de développement Département-Ville pour la période 2016-2018 et attribution des subventions d'investissement et de fonctionnement.

#### AFFAIRES ET CONSTRUCTIONS SCOLAIRES

**16.367** Subvention pour l'acquisition d'un second jeu de manuels scolaires en faveur des collégiens du Département - Rentrée 2016.

#### SOLIDARITÉS

**16.342** Attribution aux assistants familiaux du Département d'une aide à l'aménagement de leur logement pour l'accueil du premier enfant.

**16.373** Subvention en faveur de l'association « Les Mamans des Pablo ».

#### PERSONNES HANDICAPÉES

**16.380** Convention relative aux relations entre la Caisse nationale de solidarité pour l'autonomie et le Département des Hauts-de-Seine.

#### PATRIMOINE NON SCOLAIRE

**16.369** Vente de 4 appartements situés 2 rue Robert-Dupont à Asnières-sur-Seine.

**16.355** Vente aux enchères de trois lots de copropriété situés 206 boulevard Voltaire à Asnières-sur-Seine.

**16.360** Vente aux enchères d'un pavillon situé 114 rue de Chateaubriand à Chatenay-Malabry.

**16.374** Déclassement et vente d'une parcelle bâtie située 6 rue Blanchard à Fontenay-aux-Roses.

**16.368** Cession à la commune de Sceaux de la propriété du château de l'Amiral située 110 rue Houdan à Sceaux.

**16.352** Autorisation de procéder à la cession de véhicules du parc automobile départemental.

#### ENVIRONNEMENT

**16.351** Aide départementale pour l'enfouissement de réseaux aériens basse tension de distribution publique d'électricité et de réseaux de communications électroniques.

#### ENJEUX MÉTROPOLITAINS

**16.348** Suppression d'un emplacement réservé à Gennevilliers.

#### DÉVELOPPEMENT ÉCONOMIQUE

**16.357** Aides aux projets d'animations de deux associations de commerçants (Issy-les-Moulineaux et Boulogne-Billancourt) dans le cadre du dispositif Procoms 92.

#### CULTURE

**16.364** Collège au cinéma : approbation des conventions types pour la saison 2016-2017.

**16.346** Musée du Domaine départemental de Sceaux - Prêt d'œuvres à l'établissement public de la Réunion des musées nationaux et du Grand Palais des Champs-Élysées et acceptation d'un don d'un tableau de Jean Fautrier.

**16.363** Musée départemental Albert-Kahn : contrat de participation à une exposition intitulée « De Bamiyan à Palmyre », conçue et réalisée par la Réunion des musées nationaux-Grand Palais et le musée du Louvre.

#### COMMANDE PUBLIQUE

**16.345** Information sur les marchés et avenants conclus aux mois d'avril, mai et juin 2016.

#### FINANCES

**16.366** Répartition entre les communes « défavorisées » des Hauts-de-Seine du Fonds départemental de péréquation de la taxe professionnelle (FDPTP) 2016.

**16.353** Admissions en non-valeur et créances éteintes - Exercice 2016.

#### PERSONNEL

**16.371** Mise en œuvre de la prolongation du dispositif d'accès à l'emploi titulaire.

**16.354** Concessions de logement - Modification de la liste des emplois et de la liste du parc départemental de logements.

**16.365** Indemnité de conseil allouée au payeur départemental.

**16.379** Approbation de la convention relative à l'adhésion de Citalios au contrat de restauration collective entre le Département des Hauts-de-Seine et Elior entreprises.

**16.382** Convention de groupement de commandes entre le Département des Yvelines, le Département des Hauts-de-Seine et l'établissement public interdépartemental Yvelines / Hauts-de-Seine pour la passation et l'exécution d'un(des) marché(s) mutualisé(s) d'émission, de fournitures et de livraison de titres-restaurant au bénéfice de leurs agents.

#### PRÉVENTION ET SÉCURITÉ PUBLIQUE

**16.383** Programme départemental d'appui aux politiques locales de prévention de la délinquance - Attribution de cinq subventions d'investissement pour des dispositifs de vidéoprotection urbaine.

#### SPORTS

**16.372** Subventions départementales d'investissement sur critères pour les secteurs sportif et socio-éducatif.

**16.378** Centre de formation du Racing 92.

**16.344** Bourse pour la formation des cadres sportifs.

**16.370** Bourses pour la formation des cadres socio-éducatifs.

**16.376** Attributions de primes dans le cadre des Championnats de France et des Jeux Olympiques et Paralympiques de Rio 2016.

#### TRANSPORTS

**16.343** Prolongement de la ligne 14 du métro à la Mairie de Saint-Ouen - Convention de financement n° 3 des travaux.

**16.349** Tramway T10 - Acquisition d'emprises situées avenue de la Division-Leclerc à Châtenay-Malabry.

#### TRÈS HAUT DÉBIT ET OPEN DATA

**16.362** Désignation des représentants du Département à l'association Open Data France.

#### VOIRIE ET VOIES NAVIGABLES

**16.347** Routes départementale 914 et nationale 314 - Communes de Nanterre, Puteaux et Courbevoie - Requalification urbaine du boulevard de La Défense entre l'avenue François-Arago (RD 131) et le boulevard circulaire - Autorisation d'engager la procédure de mise en compatibilité du PLU de Courbevoie.

**16.375** Convention relative à la cession d'un ouvrage d'assainissement entre le Département des Hauts-de-Seine et l'Établissement Public Territorial Vallée Sud-Grand Paris - RD 920 Bourg-la-Reine.

**16.384** Convention de financement de travaux entre le Département des Hauts-de-Seine et Eau de Paris - Modification de la passerelle de l'aqueduc de l'Avre dans le cadre du projet d'élargissement de la RD 7 sur le territoire de la commune de Saint-Cloud (92).

**16.385** Convention constitutive du groupement de commandes entre l'Établissement Public Interdépartemental Yvelines/Hauts-de-Seine et le Département des Hauts-de-Seine pour la passation d'un marché relatif aux travaux d'entretien, de réparation et d'amélioration des voies du domaine public et privé du département des Hauts-de-Seine.

**16.386** Convention constitutive du groupement de commandes entre l'Établissement Public Interdépartemental Yvelines/Hauts-de-Seine et le Département des Hauts-de-Seine pour la passation d'un marché relatif à des prestations de reconnaissances géotechniques et de travaux d'amélioration des voies du domaine public et privé du département des Hauts-de-Seine par renforcement ponctuel des assises.

# Les principaux travaux

de décembre sur la voirie et dans les parcs départementaux



Déplacements des regards d'accès au réseau d'assainissement dans le cadre du projet Vallée Rive Gauche à Meudon.

## Antony / Bourg-la-Reine - Projet RD 920

> RD 920 : avenue Aristide-Briand à Antony, entre la rue Auguste-Mounié et le carrefour de la Croix de Berny, requalification de la voie en boulevard urbain, création d'une continuité cyclable, remplacement de l'éclairage public et de la signalisation lumineuse tricolore. Les travaux ont débuté en mars pour une durée prévisionnelle de vingt-et-un mois.  
> RD 920 : avenue du Général-Leclerc à Bourg-la-Reine, entre la place de la Libération et le boulevard Carnot, requalification de la voie en boulevard urbain, création d'une contre-allée sur le côté droit de la voie avec continuité cyclable, plantation de nouveaux alignements d'arbres, remplacement de l'éclairage public et de la signalisation lumineuse tricolore. Les travaux ont débuté en août pour une durée prévisionnelle de douze mois.

## Asnières-sur-Seine

Avenue de la Redoute entre les Quatre-Routes et la rue l'Abbé-Lemire. Adaptation des réseaux d'assainissement aux aménagements du futur tramway T1, remplacement d'une canalisation non visitable, renforcement structurel d'un collecteur visitable et réalisation de galeries. Les travaux ont débuté en janvier 2016 et se poursuivront jusqu'en juillet 2017.

## Bagneux

Rue des Meuniers : rénovation de la canalisation et renouvellement de branchements de novembre 2016 à février 2017.

## Boulogne-Billancourt / Issy-les Moulinaux

RD 101 : pont de Billancourt sur le grand bras de Seine Remplacement des joints de chaussée de nuit. Les travaux dureront jusqu'en janvier 2017.

## Châtenay-Malabry

> Avenue de la Division-Leclerc entre le carrefour Salvador-Allende et les voies TGV. Construction en souterrain grâce à un tunnelier, d'un collecteur de 2 mètres de diamètre, pour éviter les débordements des collecteurs d'assainissement existants le long de cette avenue. Les travaux ont débuté en novembre 2015 pour une durée prévisionnelle de vingt-quatre mois.

> RD 7 : rénovation de l'éclairage public, quai Aulagnier. Les travaux commencent début décembre 2016 pour une durée prévisionnelle de neuf mois.

## Fontenay-aux-Roses

Avenue Gabriel-Péri : rénovation de la canalisation et renouvellement de branchements de novembre 2016 à février 2017.

## Fontenay-aux-Roses / Sceaux

RD 75 : avenue Paul-Langevin, rénovation de l'éclairage public. Fin des travaux en décembre.

## Issy-les-Moulinaux

RD 76 : rue du Gouverneur-Général-Éboué, RD 50 boulevard des Frères-Voisin et Rue Charlot. Création d'un bassin de stockage/restitution des eaux pluviales sous le stade Gabriel-Voisin et création de deux déversoirs d'orage. Janvier 2016 à décembre 2017.

## Issy-les-Moulinaux / Meudon

RD 7 : quai du Président-Roosevelt et quai de la Bataille-de-Stalingrad à Issy-les-Moulinaux et route de Vaugirard à Meudon. Aménagement des berges de Seine, déplacements des regards d'accès au réseau d'assainissement dans le cadre du projet Vallée Rive Gauche. Novembre 2012 à juin 2017.

## Nanterre

Rue Sadi-Carnot entre l'avenue Georges-Clemenceau et la place Gabriel-Péri. Réhabilitation du collecteur et de ses ouvrages connexes (branchements, regards et galeries). Juillet 2016 à juillet 2017.

## Vauresson

RD 907 : boulevard de la République, entre le rond-point du Fer Rouge et la rue Émile-Testu et la place Charles-de-Gaulle, requalification de la voirie. Les travaux ont débuté en septembre pour une durée prévisionnelle de neuf mois.

## Ville-d'Avray

RD 407 : rue de Marnes et rue de Sèvres, entre l'avenue Thierry et l'avenue Gambetta. Requalification et de sécurisation de la voie départementale. Les travaux ont débuté en janvier pour une durée prévisionnelle de douze mois.

# Vers une labellisation des achats publics en 2017



« Ce sont chaque année cinq cents millions d'euros d'investissement qui passent par la commande publique » souligne Patrick Devedjian.

Le conseil départemental a accueilli la troisième édition du Forum des achats publics, organisé par le Conseil national des achats le 10 novembre.

**P**rès de deux cents personnes de la fonction publique étaient présentes à l'hôtel du Département afin d'aborder les enjeux politiques et économiques des achats. « Ces enjeux sont de plus en plus cruciaux, explique Marc Sauvage, président du Conseil national des achats. Les donneurs d'ordre publics sont confrontés à la nécessité de développer des politiques ambitieuses au service des citoyens tout en faisant face à des contraintes financières très importantes. » Les conférences plénières et les thématiques se sont succédé pour aborder toutes les problématiques des achats publics. « Je suis convaincu qu'ils remplissent une fonction structurante et stratégique dans un contexte budgétaire contraint pour les collectivités locales. Ce sont chaque année cinq cents millions d'euros d'investissement qui passent par la commande publique. Notre devoir est d'adopter une gestion saine et rigoureuse en la matière », ajoute Patrick Devedjian.

Le conseil départemental a mis en place depuis plusieurs mois une série de mesures afin de mieux gérer ses achats qui représentent en 2016 un budget de 346 millions d'euros. Le 12 mai dernier, il a été le premier à signer la Charte « Relations fournisseurs responsables » afin de fluidifier les procédures

administratives et ainsi d'encourager les TPE et PME à répondre davantage aux consultations du Département. « Il faut que chacun y trouve son compte, c'est-à-dire que d'un côté, nous ayons face à nous un plus grand nombre d'entreprises et que de l'autre, les entreprises aient une plus grande offre de marchés », explique Paul Subrini, vice-président du conseil départemental chargé de la commande publique et de l'évaluation des politiques publiques. Le Département a revu son organisation interne en rapprochant les services des marchés publics et des achats. « Avant, les marchés se calquaient sur l'organisation de l'administration. Désormais, la collectivité s'adapte à l'économie et s'oriente vers une convergence des marchés dans lesquels chaque direction peut venir piocher », souligne Katayoune Panahi, directrice générale des services.

Au-delà des économies en interne, des économies sur les achats se répercutent sur l'ensemble du territoire. « La performance des achats contribue à un meilleur coût pour le contribuable et apporte à la croissance économique puisque les économies peuvent ensuite être réinvesties dans le territoire. »

### La Charte « Relations fournisseurs responsables »

« Il s'agit d'un ensemble de mesures qui visent à ouvrir la commande publique à un panel plus large de fournisseurs et de proposer un meilleur achat à un juste prix », résume Katayoune Panahi. Le conseil départemental a notamment nommé un médiateur interne afin de renforcer le dialogue avec les TPE et les PME. Le Département s'est déjà engagé avec ses fournisseurs sur des critères plus « éthiques » : en 2016, 14 % des marchés incluaient des clauses sociales pour favoriser le retour à l'emploi, soit 494 heures d'insertion et 65 % des clauses environnementales. Pour exemple : 228 000 heures de travail au titre de l'insertion sociale ont été réalisées depuis 2011. Le chantier du musée départemental Albert-Kahn à Boulogne comptabilise à lui seul 14 613 heures en 2015. Il compte six personnes en réinsertion rattachées contractuellement pour une durée de deux ans. « Nous sommes engagés dans une réforme qui permettra aux entreprises d'être aidées et de résoudre leurs problèmes en amont », explique Paul Subrini.

### Efficacité et économies

Tout d'abord, le Département a adopté une réorganisation stratégique et opérationnelle. La Direction de la Commande Publique (DCP) a abandonné la structure en silo au profit d'une organisation fonctionnelle et collective. Le Département a opté pour une solution d'optimisation des ressources en fusionnant deux entités afin de centraliser les achats, professionnaliser cette fonction, construire de nouvelles synergies et fédérer l'ensemble des collaborateurs du cycle d'achat. Aussi, en 2016, la DCP a traité 100 % des segments achats dès le « premier euro » dépensé contre 8 % avant 2014. La professionnalisation de l'ensemble des collaborateurs est étendue à tous les secteurs économiques couverts par les segments achats pour répondre aux objectifs de qualité, de coûts et de délai. L'efficacité se fait également sur la vision à moyen ou long terme de la démarche :

la stratégie mise en place vise à déceler les leviers de performance pertinents et à les adapter aux contraintes réglementaire, sociale et économique du Département. Elle a permis de rationaliser les ressources et les procédures en valorisant la polyvalence des compétences des agents. De plus, les transformations de la DCP ont eu un impact significatif sur la gestion des procédures, et s'inscrivent dans le long terme. De la gestion en interne aux impacts sur les partenaires externes, le Département s'est engagé dans une démarche d'amélioration constante de ses processus.

Enfin, il y a la prise en compte des enjeux associés aux « achats responsables » à travers la volonté d'intégrer directement des experts. Cette nouvelle synergie permet au Département de définir des objectifs confirmés par des résultats orientés achats responsables.

### Labellisation en cours

Afin de consolider son engagement de progrès en matière d'achats, le Département s'est porté candidat au Label « Relations fournisseur responsables ». Ce label vise à distinguer les organisations ayant fait la preuve de relations durables et équilibrées avec leurs opérateurs économiques. Il est attribué pour une période de trois ans. Aujourd'hui, trente-cinq entreprises privées ont reçu cette distinction ainsi que le ministère de la Défense et l'Ugap (Union des groupements d'achats publics).

Pour obtenir ce label, la collectivité doit au préalable se soumettre à une évaluation conduite par un des évaluateurs indépendants qui a été agréé par le Médiateur des entreprises. Les critères examinés portent entre autres sur l'équité financière vis-à-vis des fournisseurs, la promotion durable et équilibrée, l'égalité de traitement entre les fournisseurs et les sous-traitants, la prévention de la corruption, l'aide à la consolidation et au déploiement international...

## Marchés Publics

# Le Département des Hauts-de-Seine rejoint la plateforme maximilien

LE PORTAIL DES MARCHÉS PUBLICS FRANCILIENS

Afin de mieux vous servir, le Département des Hauts-de-Seine a transféré l'ensemble de ses publications de marchés publics sur le portail d'achat Maximilien ([www.maximilien.fr](http://www.maximilien.fr)) depuis le 1<sup>er</sup> décembre 2016.

Nous vous invitons donc dès cette date à consulter le portail Maximilien pour y retrouver l'ensemble de nos consultations et vous inscrire aux alertes.

### À noter

- > les consultations publiées antérieurement à cette date resteront toujours visibles sur l'ancienne plateforme ;
- > les comptes utilisateurs de l'ancienne plateforme ne seront pas automatiquement déplacés sur la nouvelle plateforme, entraînant la fin des alertes automatiques. Nous vous encourageons donc à vous inscrire sur le portail Maximilien [www.maximilien.fr](http://www.maximilien.fr) en renseignant les alertes selon vos domaines d'activités.

Pour toutes questions relatives à ce changement vous pouvez envoyer un mail à l'adresse suivante : [qualiteachats@hauts-de-seine.fr](mailto:qualiteachats@hauts-de-seine.fr)

les Hauts-de-Seine  
la **vallée de la culture**

SAISON 2016-2017

# Prix Chateaubriand 2016

**Jeudi 23 février 2017**

Remise officielle du prix et conférence  
du lauréat à l'Institut de France, Paris

 **hauts-de-seine**  
LE DÉPARTEMENT

Un prix littéraire et historique créé et doté par  
le Conseil départemental des Hauts-de-Seine  
et remis en partenariat avec l'Institut de France



[maison-de-chateaubriand.hauts-de-seine.fr](http://maison-de-chateaubriand.hauts-de-seine.fr)

INSTITUT  DE FRANCE





# « Le maintien d'un haut niveau d'investissement concourt à l'attractivité de notre territoire grâce à des équipements ciblés. »

## Quelles sont les contraintes extérieures dans lesquelles a été préparé le budget 2017 du Département ?

Cette année encore, le contexte économique et social toujours plus contraint a pesé sur la préparation du budget départemental pour 2017. En effet, pour la quatrième année consécutive, les dotations versées par l'État aux collectivités vont baisser de manière très significative. Le législateur a certes prévu de réduire, en 2017, l'effort pesant sur les communes et les intercommunalités, mais il n'en est rien pour les Départements. C'est une situation inexplicable alors que des Départements se trouvent actuellement en situation d'asphyxie budgétaire. Pour les Hauts-de-Seine, cette chute des dotations représente une nouvelle baisse de 48 M€ en 2017. C'est considérable lorsqu'on sait que le Département devrait augmenter son taux de la taxe foncière de 15 % pour récupérer une somme équivalente ! Il n'en est bien évidemment pas question pour 2017, puisque le Département des Hauts-de-Seine se refuse depuis maintenant huit ans à accroître le taux de taxe foncière pour ne pas dégrader davantage le pouvoir d'achat des ménages alto-séquanais. Ce taux, de 7,08 %, demeurera ainsi en 2017 le plus bas de France, après Paris.

Dans le même temps, c'est l'État lui-même qui a d'ores et déjà annoncé qu'il ne respecterait pas son plan d'économies de 50 Md€ sur trois ans promis à la Commission européenne, face à la hausse de ses dépenses. Avec un chômage toujours élevé, les Départements voient leurs dépenses sociales poursuivre leur inexorable croissance, et notamment les allocations individuelles de solidarité versées aux personnes âgées, handicapées ou en situation de pauvreté. Aussi, face à la dégradation de leurs marges de manœuvre financières, les Départements doivent trouver des marges de manœuvre, en section de fonctionnement, pour compenser la baisse des dotations et couvrir les nouvelles dépenses sociales. Cela passe notamment par la réalisation d'économies sur les achats et par la poursuite de la maîtrise de la masse salariale.



**Pierre-Christophe Baguet**  
Vice-président chargé des finances et du budget  
Maire de Boulogne-Billancourt

## Comment résumeriez-vous les principaux axes de ce nouvel exercice budgétaire ?

Les orientations de politique budgétaire pour 2017 visent d'abord à dégager les crédits nécessaires au financement de notre politique de solidarité, qui demeure la priorité du Département et son premier poste de dépenses. L'effort en faveur de la solidarité sera par conséquent maintenu à un très haut niveau en 2017, avec plus de 870 M€ consacrés à l'action sociale représentant près de 60 % du budget de fonctionnement du Département. Le financement des trois allocations individuelles de solidarité, l'Allocation personnalisée d'autonomie, le Revenu de solidarité active et la Prestation de compensation du handicap, augmente ainsi de + 2 %, signe fort de l'action du Département en matière d'accompagnement de ce public fragile. Par ailleurs, 64 M€ seront consacrés en 2017 à la jeunesse, au sport et à la culture, budget en nette hausse par rapport à 2016 marqué par l'ouverture de la Seine Musicale.

Enfin, le Département poursuit le déploiement d'une démarche de contractualisation avec les communes qui permet de soutenir à la fois des actions fortes de fonctionnement touchant le quotidien du plus grand nombre et des projets structurants en investissement.

## Quelles sont les priorités en matière d'investissement ?

La faible croissance française conforte notre volontarisme dans les politiques publiques de soutien à l'économie. Le maintien d'un haut niveau d'investissement concourt ainsi au dynamisme et à l'attractivité de notre territoire grâce à des équipements ciblés.

Le Département consacrera ainsi 466 M€ à l'investissement en 2017. Depuis 2009, ce sont plus de 3 Md€ qui ont été investis par le Département.

La politique d'investissement départementale vise avant tout à créer un cadre favorable au développement de son territoire sur le long terme et à répondre aux besoins générés par son dynamisme démographique. L'accent sera mis en 2017 sur le transport afin d'apporter une réponse concrète aux besoins de mobilité croissants de nos concitoyens, avec par exemple l'engagement des travaux de prolongement du tramway T1 à Asnières-sur-Seine.

## Quel impact le rapprochement entre les Yvelines et les Hauts-de-Seine peut-il avoir, à court ou moyen terme, sur le plan budgétaire ?

Le rapprochement des Hauts-de-Seine avec les Yvelines, amorcé en 2016 par leurs présidents, constitue indéniablement un moteur innovant de coopération territoriale et de mutualisation des moyens. Les compétences transférées et mutualisées à l'Établissement Public Interdépartemental Yvelines/Hauts-de-Seine se font à moyens budgétaires constants, avec la perspective, à moyen terme, de réaliser des économies d'échelle importantes et nécessaires, sans remise en cause de la qualité du service rendu aux Alto-Séquanais.

Ainsi, après la création d'un service unique d'archéologie préventive cette année, les deux Départements ont donc engagé le regroupement des services d'entretien et d'exploitation de la voirie départementale et des services en charge de l'adoption, deux actions emblématiques du rôle des Départements.

## Archives départementales : acquisition de la caserne Sully



Patrick Devedjian et Thierry Repentin, Délégué interministériel à la mixité sociale dans l'habitat.

**Le conseil départemental a signé, le jeudi 24 novembre, avec l'État, l'acte d'acquisition de la caserne Sully à Saint-Cloud.**

Depuis plusieurs années déjà, le conseil départemental était intéressé par cet ancien site du Ministère de la Défense de 1,8 hectare, jouxtant le domaine national de Saint-Cloud et mis en vente par l'État. Le projet du Département : installer dans le bâtiment historique dit « Charles X » ses Archives, une mission départementale obligatoire. « Notre réflexion a germé il y a près de quinze ans, rappelle Patrick Devedjian, face à la saturation qui s'annonçait pour nos Archives. » Aujourd'hui installée à Nanterre, la direction est à l'étroit. Elle conserve quatre-vingt-dix mille ouvrages et trente kilomètres linéaires de collections sur quatre sites différents.

La réhabilitation du bâtiment Charles X permettra donc de créer un « véritable équipement culturel innovant et tourné vers le public », selon M. Devedjian, un équipement de 11 400 m<sup>2</sup> de surface utile offrant des espaces d'accueil du public (une salle de lecture, deux salles pour les groupes, une salle d'exposition de 200 m<sup>2</sup>) et des espaces de conservation (environ cinquante kilomètres linéaires). En parallèle, le conseil départemental s'est également engagé à améliorer l'accessibilité de la caserne Sully, à mettre en valeur ses éléments patrimoniaux et à construire sur le site des logements pour étudiants et jeunes actifs.

## Thierry Lentz, prix Chateaubriand 2016

Six ouvrages étaient en lice et c'est avec *Joseph Bonaparte* que Thierry Lentz a été récompensé le 23 novembre à la maison de Chateaubriand à Châtenay-Malabry.

Fondé par le Département en 1987, le prix Chateaubriand couronne une œuvre de recherche historique ou d'histoire littéraire, portant sur la période où vécut Chateaubriand, entendue dans un sens large (du siècle des Lumières jusqu'au milieu du XIX<sup>e</sup> siècle), sur des sujets proches des thèmes directement ou indirectement abordés dans ses romans, essais, discours et articles. Patrick Devedjian, président du conseil départemental, Christian Dupuy, vice-président du conseil départemental chargé de la culture et Marc Fumaroli de l'Académie française ont récompensé Thierry Lentz, directeur de la Fondation Napoléon et auteur d'ouvrages sur le Consulat et l'Empire. La remise du prix aura lieu le 23 février à 18 h à l'Institut de France à Paris. Une conférence sera donnée par le lauréat. Plus d'informations sur [vallee-culture.hauts-de-seine.fr](http://vallee-culture.hauts-de-seine.fr)



## Le Département noté « AA »

**S&P Global Ratings confirme les notes de référence à long terme « AA » et à court terme « A-1+ » du Département des Hauts-de-Seine.**

« AA » est la note maximale à laquelle peut prétendre une collectivité territoriale en France. S&P Global Ratings met en évidence la performance budgétaire et la maîtrise des dépenses de fonctionnement du Département. « Les notes des Hauts-de-Seine reflètent la gouvernance et la gestion financières du Département que nous jugeons très fortes, sa situation de liquidité exceptionnelle, son économie très forte, ses engagements hors-bilan faibles, son très faible endettement, ainsi que ses performances budgétaires que nous évaluons comme fortes » souligne le S&P Global Ratings.



# 30 M€

ont été investis par le conseil départemental dans la réhabilitation du collège Armande-Béjart à Meudon. Les travaux, entrepris en 2014, ont permis une réhabilitation et une extension du bâtiment. Inauguré le 24 novembre, il est ouvert depuis la rentrée scolaire 2016 et peut accueillir 700 élèves. ArmandeBéjart possède 31 salles de classe, deux sections d'enseignement général et professionnel adapté, un gymnase comprenant une salle de sport collectif de 1 000 m<sup>2</sup>...

## Économie collaborative rendez-vous le 20 janvier

Ce forum interdépartemental s'adresse désormais aux élus des Hauts-de-Seine et des Yvelines, dans le cadre du rapprochement des deux Départements.

L'objectif est de présenter aux décideurs politiques les acteurs de l'économie collaborative dont les actions renforcent l'attractivité des territoires. En pleine expansion avec le crowdfunding, l'autopartage, les circuits courts, le tourisme chez l'habitant, les fab-labs, le co-working..., l'économie collaborative a un double avantage : offrir des services innovants et créer des emplois non délocalisables. Au carrefour du monde associatif, économique et institutionnel, elle répond ainsi aux besoins locaux et contribue à renforcer les liens des élus avec leurs concitoyens.

À l'hôtel du Département à Nanterre, cette nouvelle édition du forum sera ouverte par les présidents Patrick Devedjian et Pierre Bédier, ainsi que par Marie-Pierre Limoge, vice-présidente déléguée à l'économie collaborative. Plusieurs sujets sont au programme : « Quels projets pour son territoire et comment les financer ? », « Des clés pour rendre son territoire plus collaboratif » ou « Tiers-lieux : quel intérêt pour son territoire ? »

Plus d'informations sur [www.hauts-de-seine.fr](http://www.hauts-de-seine.fr), rubrique Économie.

## Neuf kilomètres le long de la Seine

Après plus d'un an de travaux au parc départemental Pierre-Lagravère à Colombes, la Promenade bleue est désormais accessible en permanence.

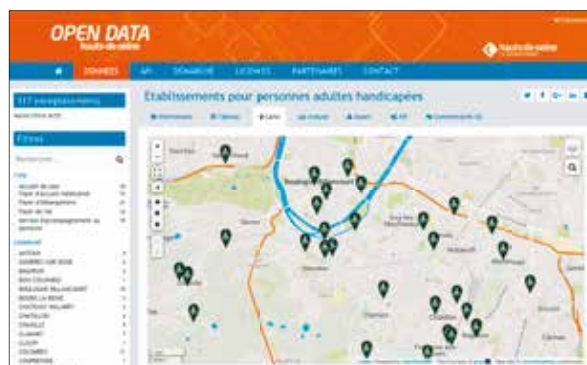
C'est une portion de deux kilomètres située entre les ponts de Colombes et de Bezons qui a été inaugurée le 17 novembre. Auparavant intégré au sein du parc Pierre-Lagravère et donc dépendant des heures d'ouverture et de fermeture de celui-ci, ce sentier longeant la Seine est désormais accessible 24 heures sur 24.

Un « saut-de-loup », c'est-à-dire un fossé de près de trois mètres de profondeur a été créé pour séparer la Promenade bleue de l'intérieur du parc sans altérer la vue sur le fleuve. Les entrées ont été réaménagées tout comme les aires de jeux pour enfants notamment handicapés et des plantes vivaces, des arbres et des arbustes ont été plantés le long du chemin. Enfin des agrès ont été installés pour les sportifs. Désormais, neuf kilomètres de promenade entre Rueil et Colombes peuvent être parcourus d'une traite. En tout, la Promenade bleue s'étend le long des trente-neuf kilomètres que parcourt la Seine dans le département. Depuis dix ans, le conseil départemental a entrepris différents travaux de réaménagement dans le cadre du schéma adopté en 2006 par l'assemblée départementale.

Le Département a investi près de deux millions d'euros dans ces travaux de réaménagement au parc Lagravère et cent-trente ont été budgétés pour le projet global de la Promenade bleue.



## Meilleur projet Open Data pour les Hauts-de-Seine



Un trophée reçu dans le cadre des premiers Trophées de l'Open Data pour les territoires 2016, manifestation organisée par La Gazette des Communes et OpenData France.

Ces trophées récompensent les collectivités locales, administration d'État, établissements publics, collectifs citoyens, associations ayant entrepris des initiatives de valorisation des données publiques : créations de portails, standardisation, volume de publication, enrichissement de données, animation des acteurs, formation, réutilisation des données, gouvernance... Les membres du jury ont particulièrement apprécié l'enrichissement régulier des jeux de données publiés et l'animation des acteurs locaux pour le développement du contenu de [opendata.hauts-de-seine.fr](http://opendata.hauts-de-seine.fr). Inaugurée en janvier 2013, la plateforme d'ouverture des données publiques des Hauts-de-Seine met à la disposition de tous, citoyens, entreprises ou partenaires, les données produites dans le cadre de l'activité du Département. Les données diffusées peuvent être réutilisées librement, permettant ainsi la création de nouveaux services. L'objectif est de garantir la transparence de l'action publique en s'inscrivant également dans une logique de développement économique.

À l'ouverture, la plateforme Open Data proposait 54 jeux de données, elle compte désormais 125 jeux de données à jour et l'offre ne cesse de s'enrichir. En 2015, le Département a conclu un premier partenariat avec l'Université Paris Ouest Nanterre La Défense, qui est ainsi devenue la toute première université de France à se lancer dans l'Open Data, et en 2016 avec la Chambre des Métiers et de l'Artisanat des Hauts-de-Seine. En 2016, l'Open Data a pris un nouvel essor avec la mise en ligne de la collection des Archives de la Planète du musée départemental Albert-Kahn.

## Le Plan grand froid lancé

Le Département met en place le dispositif préventif et curatif de traitement des chaussées sur ses routes.

Les équipes départementales traiteront les chaussées en fonction des différentes tournées de surveillance du réseau et de la météo. Le salage sera renouvelé durant la nuit si nécessaire et en fonction du temps. Un dispositif de veille et d'information est mis en place sur [www.hauts-de-seine.fr](http://www.hauts-de-seine.fr)

Pour réaliser ce traitement, le Département dispose de 5 camions équipés de saieuses, d'un système d'épandage de saumure et de lames chasse-neige ; de 3 engins de chargement ; de 4 véhicules de patrouille équipés ; de 3 dépôts de sel (Gennevilliers, Boulogne-Billancourt et Châtenay-Malabry), 2 centrales à saumure à Boulogne-Billancourt et Châtenay-Malabry ; et une station météo routière est implantée sur la RD 986 à Châtenay-Malabry. Au total, 247 km de routes départementales seront ainsi traités par les 8 camions mis en place par le Département.

# Le Conseil départemental recrute

## Mettez vos compétences au service de grands projets

### ■ Adjoint au chef du service supports techniques et logistiques

Au sein de la Direction de la Logistique et des Moyens généraux, vous serez un appui et un collaborateur direct du chef de service pour l'application et le contrôle des missions dévolues aux différentes unités qui composent le service : coordination technique des événements, prestations logistiques, gestion des biens mobiliers, sécurité incendie et reprographie.

**Profil** : vous disposez de connaissances des problématiques liées aux services généraux et vous avez acquis une bonne maîtrise des marchés publics, des différents modes de dévolution de la commande publique, des finances locales, de l'élaboration et du suivi des budgets. Vous êtes reconnu pour vos capacités managériales et relationnelles.

Réf : AM.16.212 - Poste basé à Nanterre

### ■ Responsable d'équipe Insertion et Actions Sociales

Au sein de la Direction de l'Insertion et des Actions Sociales (DIAS) et sous l'autorité managériale du chef de service territorial (CST), vous êtes garant de la mise en œuvre des missions de la DIAS et organisez l'ensemble des activités d'une équipe d'insertion et des actions sociales.

**Profil** : vous êtes titulaire d'un diplôme de niveau I ou II, justifiant d'une bonne connaissance de la législation afférente aux politiques sociales de lutte contre la pauvreté et l'exclusion. Vous disposez d'une expérience confirmée en management d'équipe et vous avez acquis une bonne maîtrise de l'environnement des collectivités territoriales.

Capacité à travailler en mode projet, maîtrise du pack-office et des logiciels métiers du secteur d'intervention, qualité relationnelles et rédactionnelles requis.

Réf : CL.15.440 - Poste basé à Villeneuve-la-Garenne

### ■ Médecin de secteur

Au sein de la Direction PMI/PE du Pôle Solidarités, sous la hiérarchie du médecin chef du service territorial de PMI ou d'un coordonnateur, vous exercez les missions de PMI conformément à la réglementation et aux orientations du Département.

**Profil** : vous êtes titulaire du diplôme d'État de docteur en médecine, gynécologue-obstétricien et êtes inscrit à l'Ordre des médecins. Vous disposez de connaissances en PMI, tout particulièrement en protection de l'enfance. Connaissance des missions médico-psycho-sociales. Sens de la rigueur et de l'organisation ; capacité d'écoute, d'analyse, de synthèse et aptitude reconnue au travail en équipe.

Réf : CA.13.72 - Poste basé à Villeneuve-la-Garenne

### ■ Chargé du pilotage de la trésorerie et des garanties

En qualité de chargé du pilotage de la trésorerie et des garanties au sein de la Direction des Finances du conseil départemental, vous assurez le suivi et l'analyse de la trésorerie départementale ainsi que des garanties d'emprunts.

**Profil** : issu d'une formation supérieure, vous bénéficiez d'une expérience confirmée acquise dans la fonction publique territoriale ou d'État, vous conférant une solide connaissance des finances publiques locales ainsi que de la comptabilité publique (M52). Vous avez acquis une bonne maîtrise des méthodes et outils de prévision, des techniques de recueil, de traitement et de contrôle de données, de même que de l'analyse des évolutions réglementaires et de leurs incidences sur la politique financière des collectivités. Vous êtes reconnu pour vos qualités relationnelles et possédez une aptitude à l'utilisation des logiciels de bureautique (Pack office, BO et Grand Angle).

Réf : HM.16.382 - Poste basé à Nanterre

### ■ Coach Emploi

Au sein du Pôle attractivité et Emploi, vous êtes chargé, à la Direction de l'emploi, d'accompagner les bénéficiaires du RSA identifiés via un programme de coaching intensif, afin de les engager le plus rapidement possible dans une dynamique de retour à l'emploi.

**Profil** : diplômé d'un bac +3, vous possédez des connaissances des dispositifs d'insertion et d'accompagnement vers et dans l'emploi, des techniques d'accompagnement professionnel, des acteurs économiques et de l'emploi dans le bassin d'emploi, du monde de l'entreprise, des politiques publiques en matière d'emploi et de formation, ainsi que les bases en matière de droit du travail.

Réf : DWS.15.493 - Postes basés dans tout le département des Hauts-de-Seine

#### Adressez votre candidature et votre curriculum vitae

par courriel : [recrut@hauts-de-seine.fr](mailto:recrut@hauts-de-seine.fr) ou par courrier : Monsieur le Président du conseil départemental - Hôtel du Département - Pôle Ressources Humaines et Financières - Service Emploi et Compétences 2/16 bd Soufflot - 92015 Nanterre cedex. Indiquez la référence afférente au poste. Vous retrouvez le contenu détaillé de toutes nos offres d'emploi sur [www.hauts-de-seine.fr](http://www.hauts-de-seine.fr)

La Lettre bleue est publiée par la direction de la communication du conseil départemental des Hauts-de-Seine.

**Directeur de la publication** : Muriel Hoyaux - **Rédaction** : Virginie Rapin, Émilie Vast - **Mise en page** : Frédéric de Tarlé

**Crédits photos** : CD92 / Stéphanie Gutierrez-Ortega, Jean-Luc Dolmaire, Olivier Ravoire, Willy Labre, Anaïs Laugié, Joanna Owsiana, Fotolia, D.R.

[www.hauts-de-seine.fr](http://www.hauts-de-seine.fr)

Dépôt légal : juillet 2008 - ISSN : 2430-7009 - Imprimé sur papier recyclé

Suivez-nous

