



hauts-de-seine  
LE DÉPARTEMENT

# LA LETTRE BLEUE

## du conseil général

n° 63 novembre 2014

## SOMMAIRE

Dossier du mois	p. 2-3
Les décisions départementales	p. 4-5
Les travaux en cours	p. 6
Le débat d'orientations budgétaires 2015	p. 7
THD Seine	p. 8
Paroles d'élu : Jean Sarkozy	p. 9
Actualités	p. 10-11
Marchés publics et emplois	p. 12

## CHIFFRE DU MOIS

# 60%

du budget 2015 sera consacré à la solidarité.



Le débat d'orientations budgétaires a eu lieu le 17 octobre à Nanterre.

## Lever les incertitudes

Le débat sur nos orientations budgétaires s'est déroulé vendredi 17 octobre dans un contexte très différent de l'an passé. En effet, alors que nous engageons ce même débat, en octobre 2013, le gouvernement avait communiqué au cours de l'été les principales mesures qu'il entendait intégrer, au titre des relations avec les collectivités territoriales, dans le projet de loi de finances qu'il s'appropriait à déposer à l'Assemblée nationale.

Or, à l'heure de notre débat, les mesures que le gouvernement entend prendre, dans le cadre de son plan de réduction des dotations aux collectivités territoriales, n'avaient pas encore été précisées, qu'il s'agisse des règles de répartition de l'effort entre niveaux de collectivités et entre collectivités de même niveau. Le 11 septembre dernier, le gouvernement a juste confirmé que les dotations de l'État baisseront de près de 3,7 milliards d'euros en 2015, en insistant malgré tout sur l'objectif de « préserver l'investissement local ». À ces incertitudes budgétaires et financières, s'ajoutent

des annonces, parfois contradictoires, quant aux structures et aux compétences des collectivités territoriales de notre pays, et notamment des Départements.

Ceux-ci furent un temps appelés à disparaître dès le 1<sup>er</sup> janvier 2016, puis ont bénéficié d'une prolongation jusqu'à 2020 au moins. Les impacts du projet de loi portant nouvelle organisation territoriale de la République (NOTR) sont, quoi qu'il en soit, nombreux et profonds pour l'ensemble des Départements, quelle que soit la couleur politique de leur exécutif. Les Départements jouent dans notre pays un rôle majeur dans la solidarité de proximité et la gestion des prestations aux personnes les plus fragiles : il est essentiel de préserver en France un niveau d'action publique intermédiaire susceptible de coordonner dans les territoires les solidarités humaines et territoriales.

**Patrick Devedjian**

Député et président du conseil général des Hauts-de-Seine

## L'AGENDA

**Lundi 17 novembre**  
Inauguration de la bibliothèque numérique de la BDIC (Bibliothèque de documentation internationale contemporaine) à l'université Paris-Ouest - Nanterre - La Défense

**Mercredi 19 novembre**  
Proclamation du prix Chateaubriand à Châtenay-Malabry

**Mardi 25 novembre**  
Forum de l'économie sociale et solidaire à l'hôtel du Département, à Nanterre

**Jedi 27 novembre**  
Inauguration du collège Albert-Camus à Bois-Colombes





Le nouveau site de stockage de la Banque alimentaire créé avec le soutien du conseil général à Gennevilliers.

# L'ESS, un outil de développement local

À l'occasion du Mois de l'économie sociale et solidaire, le conseil général organise le 25 novembre à l'hôtel du Département son quatrième forum ESS sur le thème de l'économie collaborative.

L'économie sociale et solidaire fait référence aux structures (entreprises, associations, coopératives) dont la plus-value sociale et/ou environnementale est une des finalités. Depuis 2011, cinquante-neuf projets ont été soutenus par le conseil général à hauteur de 2 041 599 € en fonctionnement et 896 151 € en investissement. Le Département propose désormais une aide allant jusqu'à 150 000 € (50 % du budget de fonctionnement dans la limite de 100 000 € et 80 % du budget d'investissement dans la limite de 50 000 €). En quatre ans près de 250 emplois directs ont été créés dans les secteurs de l'aide à la personne, l'environnement, la restauration, l'industrie, la beauté, la formation ou la culture. Par ailleurs, le maintien de la mobilisation des clauses sociales dans 10 % des marchés publics du Département a été dépassé, atteignant même 13,4 % en 2013.

Ainsi, depuis le démarrage, ce sont plus de cinq cents bénéficiaires du RSA alto-séquanais qui ont pu retrouver un emploi au sein d'entreprises titulaires des marchés publics de la collectivité.

L'appel à projets ESS est ouvert toute l'année, sans date limite de dépôt de candidature. Quatre sessions d'auditions sont proposées en fonction du calendrier des commissions permanentes départementales : quatrième session d'audition le 30 novembre 2014.

### Économie collaborative

Depuis trois ans, le conseil général organise également un forum départemental de l'économie sociale et solidaire. Cette année, la manifestation aura lieu le 25 novembre à l'hôtel du Département à Nanterre sur le thème de l'économie collaborative. Financements participatifs, achats groupés mais aussi co-habitat, *co-working*, auto-partage, échanges de savoirs ou encore innovation numérique : l'économie collaborative se développe mais reste aujourd'hui le fruit d'initiatives éparses, qui ne se complètent pas toujours et sont encore peu connues de la population et des entreprises.

Sur le forum, tables rondes et conférence seront proposées, dont une sur les nouvelles consommations et les nouveaux usages.

# 150 000 €

C'est le montant maximum que peut financer le conseil général pour chacun des projets ESS sélectionnés.

## 59

projets ont été soutenus depuis 2011 à hauteur de plus de 2 millions d'euros (vingt en 2011, onze en 2012, dix-sept en 2013 et onze en 2014).

## + de 10 %

des marchés publics du Département incluent des clauses sociales.

Les quatre volets de l'économie collaborative seront couverts : la consommation collaborative (services d'hébergement temporaire, covoiturage...), les modes de vie collaboratifs (habitat collectif, recyclage...), la finance collaborative (crowdfunding, financements entre particuliers) et la production contributive (partage de bureaux, laboratoires de fabrication...). Ils accueilleront une trentaine d'exposants, certains proposeront des ateliers en lien avec leur activité. Par ailleurs, le forum sera également l'occasion de distinguer les lauréats de l'appel à projets 2014.

Pour participer aux conférences, le formulaire d'inscription est disponible sur [www.hauts-de-seine.net](http://www.hauts-de-seine.net) ou par mail à [esshautsdeseine@cg92.fr](mailto:esshautsdeseine@cg92.fr)

À lire aussi notre entretien avec Jean Sarkozy en page 9.

### IJS, à vos projets !

**La nouvelle édition de l'appel à projets du dispositif Initiatives Jeunes Solidaires sera lancée à l'occasion de la semaine de solidarité internationale du 17 au 21 novembre.**

IJS a été créée pour soutenir l'engagement des jeunes Alto-Séquanais de 18 à 30 ans en faveur de projets de solidarité internationale pour une durée de un à douze mois.

Le Département les accompagne dans le montage de leurs projets et leur attribue une aide financière de 6 000 € maximum par projet. En 2014, quarante-six projets ont été soutenus dont sept se sont déroulés dans les pays ciblés par la politique de coopération internationale du Département : deux en Arménie, deux au Cambodge, deux au Bénin et un en Haïti. Le dossier de candidature est disponible sur [www.hauts-de-seine.net](http://www.hauts-de-seine.net), clôture le 9 mars 2015. Les porteurs de projets seront ensuite auditionnés par une commission consultative de présélection.

Plus d'informations au 01 76 68 84 37 ou sur [cooperation-internationale@cg92.fr](mailto:cooperation-internationale@cg92.fr)

## LE DOSSIER DU MOIS



### Jean Paul Dova

Groupe Majorité départementale (UMP)  
[www.elus-majorite92.com](http://www.elus-majorite92.com)

INITIATIVES JEUNES SOLIDAIRES :  
46 PROJETS, 100 000 €

La 6<sup>e</sup> édition a permis de récompenser 169 jeunes de 18 à 30 ans, investis dans des actions de solidarité de 1 à 12 mois visant à réduire la malnutrition et l'extrême pauvreté. Prioritairement en Haïti, Bénin, Mali, Arménie et Cambodge, notre Département les accompagne dans le montage de leur projet et leur attribue une aide pouvant atteindre 6 000 €. Au-delà du succès de cette initiative du conseil général, l'enthousiasme et la générosité qui animent l'ensemble des porteurs de projets sont révélateurs. Les jeunes d'aujourd'hui se sentent plus que jamais citoyens du monde, responsables de son avenir et de son indispensable solidarité éducative.



### Jean-Loup Metton

Groupe Majorité départementale (UDI)  
[www.elus-majorite92.com](http://www.elus-majorite92.com)

ÉCONOMIE SOCIALE DANS NOTRE DÉPARTEMENT

Au niveau national, l'économie sociale et solidaire représente 10 % du PIB et 12 % des actifs. Conscient du potentiel que représente l'ESS, notre Département a œuvré afin d'en faire une de ses priorités. En 2010, le conseil général lançait le conseil départemental de l'économie sociale et solidaire. En 2011, nous franchissions une nouvelle étape avec l'organisation du forum départemental de l'ESS. À ce jour, ce sont plus de 50 lauréats qui ont vu leurs projets récompensés. Le forum 2014, qui traitera de l'économie collaborative devrait être, lui aussi, prometteur.



### Guy Janvier

Groupe PS, Europe Écologie, Les Verts  
[www.ps92.com](http://www.ps92.com)

POUR UNE VÉRITABLE POLITIQUE DE L'ESS DANS NOTRE DÉPARTEMENT

Lors du débat sur les orientations budgétaires 2015, pas un mot sur l'ESS. Sur les 6 M€ votés en 2010 pour trois ans, la moitié seulement a été dépensée. À noter deux améliorations récentes grâce à nos interventions : un appel à projets en continu et l'augmentation des aides. C'est une autre façon d'entreprendre, à mi-chemin entre l'économie de marché et l'économie administrée. Étendons le champ des critères pour une plus grande efficacité en matière de création d'emplois. Le conseil général doit y consacrer les moyens nécessaires !



### Nadine Garcia

Groupe communiste et citoyen  
[www.groupe-communiste92.org](http://www.groupe-communiste92.org)  
AIDE AUX POPULATIONS CIVILES D'IRAK  
ET DE SYRIE

Sur ma proposition, lors de la séance du conseil général du 17 octobre dernier, les conseillers généraux à l'unanimité ont voté une aide de 10 000 € aux villes du Kurdistan turc qui ont choisi d'accueillir les populations civiles d'Irak et de Syrie, d'origines ethniques ou confessionnelles diverses comme les chrétiens d'Orient, les Yézidis ou les Kurdes contraintes de fuir par milliers les atrocités des barbares djihadistes. Pour le groupe communiste et citoyen, la solidarité internationale c'est aussi des actes.

## RETROUVEZ LE TEXTE DES RAPPORTS SUR WWW.HAUTS-DE-SEINE.NET

La Lettre bleue publiée, dans chacun de ses numéros, l'ensemble des rapports votés en commission permanente et en séance publique le mois écoulé. Ils sont en consultation sur le site internet du conseil général à l'adresse suivante : [www.hauts-de-seine.net/rapports](http://www.hauts-de-seine.net/rapports)

Pour lire un rapport, il suffit d'inscrire son numéro dans le cadre du moteur de recherche qui s'affiche.

Tous les rapports - à l'exclusion de ceux qui font état de noms propres - sont mis en ligne environ une semaine après leur vote, en fonction de l'accusé de réception de la préfecture.

Vous pouvez également accéder à la rubrique depuis la page d'accueil du site. Il suffit de cliquer sur la rubrique « Votre collectivité ».

### COMMISSION PERMANENTE 6.10.14

#### ADMINISTRATION GÉNÉRALE

**14.456** Information sur les marchés et avenants conclus au mois de juillet 2014 conformément à l'article L.3221-11 du Code général des collectivités territoriales.

**14.458** Autorisation de signer les marchés de prestations de conseil juridique et de représentation dans le domaine du droit de l'urbanisme, de l'aménagement et de la construction et dans le domaine du droit de l'expropriation, expulsions, et évictions.

#### HABITAT

**14.415** Attribution de subventions pour l'adaptabilité de logements sociaux aux personnes handicapées - Gennevilliers - Clichy.

**14.429** Aide à l'adaptation de l'habitat pour les nouveaux bénéficiaires de l'Allocation Personnalisée d'Autonomie à domicile - Attribution de huit concours financiers.

**14.457** Attribution des aides à l'amélioration de l'habitat privé.

#### POLITIQUE DE LA VILLE

**14.426** Rénovation urbaine - Commune de Villeneuve-la-Garenne - Approbation de l'avenant n° 5 à la convention de rénovation urbaine.

**14.436** Rénovation urbaine - Commune de Nanterre - Approbation de l'avenant n° 4 à la convention de rénovation urbaine de Nanterre université.

**14.425** Rénovation urbaine - Attribution de cinq subventions d'investissement à la commune de Nanterre dans le cadre du projet de rénovation urbaine de Nanterre université.

**14.427** Politique de la ville - Commune de Villeneuve-la-Garenne - Attribution de subventions de fonctionnement dans le cadre du contrat urbain de cohésion sociale pour l'année 2014.

**14.438** Politique de la ville - Commune de Colombes - Attribution de subventions de fonctionnement dans le cadre du contrat

urbain de cohésion sociale de Colombes pour l'année 2014.

**14.439** Politique de la ville - Commune de Clamart - Attribution de subventions de fonctionnement dans le cadre du contrat urbain de cohésion sociale de Clamart pour l'année 2014.

#### TRANSPORTS - CIRCULATION - VOIRIE

**14.424** Route départementale 75 au Plessis-Robinson - Avenue de la Résistance - section comprise entre l'avenue du Général-Leclerc et le carrefour des Mouillebœufs - Travaux d'éclairage public - Autorisation de signer le marché.

**14.452** Marché de fourniture et d'installation de panneaux de police et d'information sur les axes du département des Hauts-de-Seine - Autorisation de signature des marchés.

**14.453** Déconstruction de structures bâties et de petits ouvrages de génie civil sur le département des Hauts-de-Seine - Autorisation de signer le marché.

**14.434** Approbation de conventions de subventionnement avec la Région Île-de-France pour des aménagements cyclables et de sécurité routière sur la RD 985 à Ville-d'Avray et la RD 77 à Bagneux et Bourg-la-Reine.

**14.435** Classement de l'avenue de Villacoublay dans le domaine public routier départemental sur les communes de Clamart et Meudon.

**14.428** Route départementale 7 - Vallée Rive gauche - Indemnisation de GRT Gaz - 146 quai de la Bataille de Stalingrad à Issy-les-Moulineaux et constitution de servitude.

**14.444** Approbation d'un protocole transactionnel entre le Département des Hauts-de-Seine et la société GRT Gaz pour l'indemnisation de la société GRT Gaz suite aux travaux supplémentaires réalisés dans le cadre du projet Vallée Rive Gauche.

**14.432** Aménagement de la route départementale 1 - Acquisition d'une emprise - 10 quai de Clichy à Clichy-la-Garenne.

**14.462** Route départementale 7 - Acquisition d'un pavillon 2 avenue de Longchamp à Saint-Cloud.

**14.445** Autorisation de signer le marché d'assistance technique pour la réalisation de prestations topographiques et foncières de l'opération du tramway T10 entre Croix-de-Berny (Antony) et place du Garde (Clamart).

#### CULTURE - ANIMATIONS CULTURELLES

**14.430** Approbation des contrats de licence n° 1 et 2 sur la réutilisation des informations publiques conclus du 1<sup>er</sup> janvier au 30 juin 2014.

**14.431** Collège au Cinéma - Année scolaire 2014-2015.

**14.446** Convention de parrainage dans le cadre de l'opération « Ciné Goûter 2014-2015 ».

**14.442** Subventions du secteur culturel.

**14.449** Albert-Kahn, musée et jardin départementaux : participation du Département à l'illustration d'un ouvrage - Mise à disposition et autorisation d'exploitation de documents à titre gratuit et non exclusif.

**14.450** Albert-Kahn, musée et jardin départementaux : conditions générales de cession de droits pour les films et photographies.

**14.459** Convention de partenariat entre le Département des Hauts-de-Seine et l'Institut National de Recherches Archéologiques Préventives pour un diagnostic archéologique à Nanterre.

**14.461** Autorisation de signer l'avenant n° 1 au contrat de partenariat relatif à la Cité musicale de l'île Seguin à Boulogne-Billancourt.

#### AFFAIRES SCOLAIRES

##### CONSTRUCTIONS SCOLAIRES

**14.416** Convention de mise à disposition hors temps scolaire des installations sportives départementales affectées au collège Évariste-Galois à Bourg-la-Reine au profit de la commune de Bourg-la-Reine.

**14.417** Convention d'aménagement et de mise à disposition hors temps scolaire de la salle de gymnastique départementale affectée au collège Les Vallées à la Garenne-Colombes au profit de la commune de la Garenne-Colombes et de son association de gymnastique.

**14.443** Convention avec l'Inrap relative à la réalisation du diagnostic d'archéologie préventive dans le cadre de la reconstruction du collège René-Descartes et de la construction d'un gymnase B+ à Antony.

**14.454** Convention de répartition de locaux de l'ancienne cité scolaire Auguste-Renoir à Asnières-sur-Seine.

**14.448** Autorisation de souscrire deux marchés de services d'assurances construction relatifs aux travaux des collèges La Fontaine du Roy à Ville-d'Avray et Paul-Éluard à Châtillon.

## PATRIMOINE

**14.419** Don de six bonsaïs de collection par la société Bonsaï Rémy Samson.

**14.420** Conclusion d'une convention de mise à disposition de terrains des parcs départementaux et de délaissés du sud du département au profit de l'association « Jeunes dans la Cité ».

**14.421** Règlement d'un sinistre survenu au gymnase Restoux du collège Jean-Jaurès à Levallois-Perret.

**14.422** Règlement amiable de sinistre survenu avenue Aristide-Briand à Bagneux.

**14.433** Cession de quatre terrains quai de Clichy à la commune de Clichy-la-Garenne.

**14.451** Acquisition d'un volume constituant l'emprise du collège Jean-Renoir et l'emprise du bâtiment situé 2 rue Damiens à Boulogne-Billancourt.

## NOUVELLES TECHNOLOGIES

**14.418** Convention de dématérialisation de la chaîne comptable et financière.

## DÉVELOPPEMENT ÉCONOMIQUE

**14.423** Attribution des prix de la performance Procoms 92 à trois associations de commerçants pour les opérations réalisées en 2013.

**14.447** Aide au projet d'animation de l'association des commerçants du centre ville de Nanterre dans le cadre du dispositif Procoms 92.

## AFFAIRES SOCIALES

### FAMILLE - AIDE SOCIALE À L'ENFANCE

### PROTECTION MATERNELLE ET INFANTILE

**14.413** Programme Départemental d'Insertion et de Retour à l'Emploi 2015 - Formations métiers certifiantes.

**14.414** Autorisation de signer les protocoles transactionnels pour mettre fin au litige entre le Département et l'association Cetec A2F pour le marché 11-446 et le marché 11-812.

## PERSONNEL

**14.455** Autorisation de lancer un appel d'offres et de signer le marché relatif à la publication d'annonces d'offres d'emploi.

## PRÉVENTION ET SÉCURITÉ

**14.460** Politiques locales de prévention de la délinquance - Commune de Rueil-Malmaison - Approbation de la stratégie territoriale de sécurité et de prévention de la délinquance - Attribution de cinq subventions de fonctionnement.

## FINANCES

**14.441** Attribution d'une subvention de fonctionnement sur enveloppe au titre de 2014 - Amicale de la 28<sup>e</sup> compagnie de la Brigade de Sapeurs-Pompiers de Paris.

## PERSONNES ÂGÉES ET DÉPENDANCE PERSONNES HANDICAPÉES

**14.440** Conventions relatives à la participation financière du Département des Hauts-de-Seine

aux coûts d'abonnement de la téléalarme au titre de l'année 2014.

## ENSEIGNEMENT SUPÉRIEUR

**14.437** Avenant n° 2 à la convention de partenariat entre le Département des Hauts-de-Seine et l'université Paris Ouest-Nanterre La Défense pour des ressources numériques ouvertes et partagées du 22 avril 2013.

## SÉANCE PUBLIQUE 17.10.14

**14.77** Rapport d'observations définitives arrêté par la Chambre régionale des comptes d'Île-de-France sur la commande publique et le contrat de partenariat du collège Georges-Pompidou à Courbevoie - Exercices 2005 et suivants.

**14.90** Débat d'orientations budgétaires pour 2015.

## DÉVELOPPEMENT DURABLE

**14.85** Rapport sur la situation en matière de développement durable - Année 2013.

## PATRIMOINE

**14.76** Compte rendu sur la conclusion et la révision du louage de choses pour une durée n'excédant pas douze ans, conformément à l'article L.3211-2 du Code général des collectivités territoriales.

**14.84** Rendu-compte d'encaissements d'indemnités d'assurances pour la période allant du 1<sup>er</sup> avril 2014 au 31 juillet 2014.

## TRÈS HAUT DÉBIT

**14.86** Délégation de service public pour l'établissement et l'exploitation d'un réseau de communications électroniques à très haut débit - Rapport annuel du délégataire année 2013.

**14.89** THD Seine : Résiliation de la convention de délégation de service public conclue avec le groupement Numéricable / SFR Collectivités et exécutée par la société Sequalum SAS.

## AFFAIRES SCOLAIRES - CONSTRUCTIONS

### SCOLAIRES - ENSEIGNEMENT SECONDAIRE

**14.83** Dotations prévisionnelles de fonctionnement des collèges publics pour l'année 2015 et acomptes pour l'utilisation des gymnases

municipaux par les collèges publics des Hauts-de-Seine.

## ADMINISTRATION GÉNÉRALE

**14.75** Compte rendu des actions en justice intentées au nom et pour le compte du Département du 1<sup>er</sup> avril au 30 juin 2014 conformément à l'article L.3221-10-1 du Code général des collectivités territoriales.

## SPORTS ET JEUNESSE

**14.80** Dissolution du syndicat mixte du stade Yves-du-Manoir et approbation des conditions de liquidation.

## PERSONNES ÂGÉES ET DÉPENDANCE PERSONNES HANDICAPÉES

**14.91** Objectif annuel d'évolution des dépenses des établissements et services sociaux et médico-sociaux pour personnes âgées - Année 2015.

## AFFAIRES SOCIALES

### FAMILLE - AIDE SOCIALE À L'ENFANCE

### PROTECTION MATERNELLE ET INFANTILE

**14.79** Fonds de Solidarité Logement : avenant et conventions fixant les montants de la participation financière d'EDF et des bailleurs sociaux au titre de l'année 2014.

## PERSONNEL

**14.78** Indemnité de conseil allouée au payeur départemental.

**14.82** Annualisation de la modulation du régime indemnitaire et modification du régime indemnitaire de certains agents départementaux.

## FINANCES

**14.81** Répartition des recettes provenant du produit des amendes de police relatives à la circulation routière - Année 2013.

## DÉCISIONS MODIFICATIVES

**14.88** Décision modificative n° 1 du budget départemental - Exercice 2014.

**14.87** Décision modificative n°1 de l'exercice 2014 pour les établissements à prix de journée globalisé dotés d'un budget annexe.

**LES RAPPORTS ADOPTÉS LE 17 NOVEMBRE  
SERONT PUBLIÉS DANS LA LETTRE BLEUE DE DÉCEMBRE**

RETROUVEZ LE TEXTE DES RAPPORTS SUR  
[www.hauts-de-seine.net/rapports](http://www.hauts-de-seine.net/rapports)

# Les principaux travaux

de novembre sur la voirie et dans les parcs départementaux

## Antony - Sceaux - Bourg-la-Reine

Aménagement de la RD 920 :

> avenue de la Division-Leclerc, entre la rue Germaine et l'avenue Gabriel-Péri. Durée prévisionnelle des travaux de vingt mois.

> avenue du Général-Leclerc entre le carrefour de la Duchesse-du-Maine et la place de la Libération. Durée prévisionnelle des travaux de dix-huit mois.

## Boulogne-Billancourt

Rénovation de l'éclairage public de la RD 1 du pont de Sèvres à la limite de Paris. Les travaux ont débuté en septembre pour une durée de quatre mois.

## Courbevoie

Travaux sur le pavillon portuaire jusqu'en décembre.

## Garches

RD 907 : boulevard Raymond-Poincaré (à partir de la rue Pasteur) et boulevard du Général-de-Gaulle, réhabilitation de regards d'accès au collecteur du ru de Vaucresson. Emprises des travaux localisées au niveau des regards, à l'avancement jusqu'en décembre.

## Issy-les-Moulineaux - Meudon

> RD 7 : quai du Président-Roosevelt et quai de la-Bataille-de-Stalingrad, réaménagement et réhabilitation de la station de pompage de crue ;

requalification et aménagement de la voirie et des berges de Seine dans le cadre du projet Vallée Rive Gauche.

Les travaux ont débuté en novembre 2012 et se poursuivront jusqu'en décembre 2016.

> Parc de l'île Saint-Germain : extension d'un hectare en lieu et place du parking.

## Malakoff

Aménagement du carrefour entre la rue Camélinat (RD 61A), la rue Raymond-David et la rue Marie-Lahy-Hollebecque. Les travaux ont débuté en octobre pour une durée prévisionnelle de trois mois.

## Marnes-la-Coquette

Réhabilitation du réseau d'assainissement du pavillon de la Marche du Haras de Jardy. Fin des travaux en janvier 2015.

## Nanterre

Entre le pont de Bezons et à la limite avec la ville de Rueil-Malmaison : confortement et revégétalisation des berges. Début des travaux en novembre jusqu'en juillet 2016.

## Saint-Cloud

Domaine national et parc du Pré Saint-Jean. Réhabilitation de regards d'accès au collecteur du ru de Vaucresson. Emprises des travaux localisées au niveau des regards, à l'avancement jusqu'en décembre.



Chantiers de la RD 920 à Sceaux.

Tous les renseignements sur  
[www.hauts-de-seine.net/travaux](http://www.hauts-de-seine.net/travaux)



# Budget 2015 : le Département maintient le cap

À l'occasion du débat d'orientations budgétaires, le 17 octobre, le conseil général a réaffirmé ses priorités : solidarité et investissement.

**M**algré des incertitudes, dues notamment à la baisse des dotations de l'État, le Département entend poursuivre la politique budgétaire menée depuis plusieurs années. « C'est par notre maîtrise des dépenses de fonctionnement, alliée à un endettement limité, que nous maintenons notre équilibre budgétaire et préservons nos marges de manœuvre », a déclaré le président du conseil général, Patrick Devedjian.

« La solidarité reste le cœur de métier du conseil général encore plus en cette période de crise qui fragilise nombre de nos administrés. 60 % de notre budget, soit plus de 750 millions d'euros, seront ainsi consacrés aux actions de solidarité. » Dans le détail, plus de trois cents millions d'euros seront destinés aux personnes âgées et handicapées, plus de 180 M€ aux personnes en difficultés sociales dont 170 M€ pour l'allocation RSA, plus de 160 M€ à la protection de l'enfance et 45 M€ à la protection maternelle et infantile et à la petite enfance. Le montant total du budget du pôle Solidarités augmenterait de 2 % en 2015.

## Fiscalité constante

Sur le plan fiscal, le taux départemental de la taxe foncière sur les propriétés bâties sera maintenu à 7,08 %.

Seconde priorité du conseil général pour l'année à venir : continuer de mener une politique d'investissement de quelque cinq cents millions d'euros. Cette enveloppe servira à financer les transports avec 240 M€, la réhabilitation des collèges, le logement, la rénovation urbaine...

L'assemblée départementale se réunira à nouveau le 11 décembre pour l'adoption du budget primitif. La séance sera diffusée en direct sur [www.hauts-de-seine.net](http://www.hauts-de-seine.net)

La Chambre Régionale des Comptes d'Île-de-France a mis en exergue dans son rapport d'avril 2014 l'effort de maîtrise réalisé par le Département, notamment en ce qui concerne les dépenses de fonctionnement courant et les dépenses d'intervention, et ce en dépit d'une augmentation importante du nombre de bénéficiaires.

**+ de 750 M€**

devraient être consacrés aux actions de solidarité en 2015.

# THD Seine, la délégation de service public résiliée

L'assemblée départementale a approuvé, vendredi 17 octobre, la résiliation de la délégation de service public confiée à Sequalum.

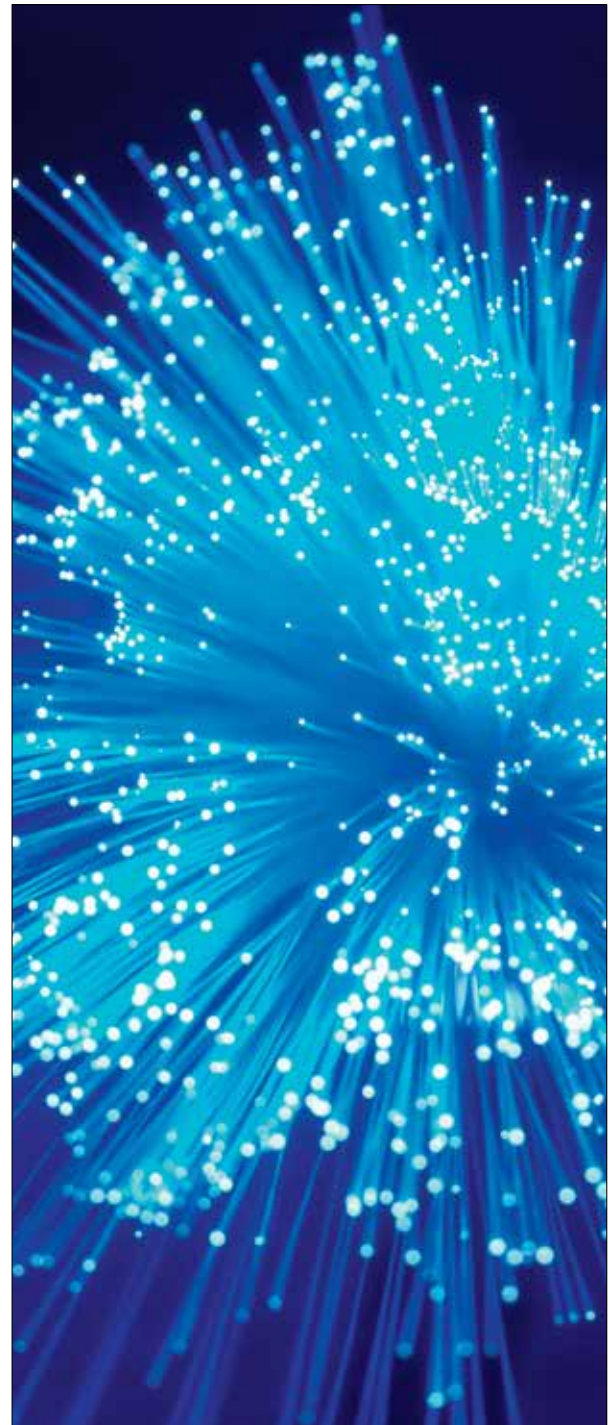
**D**evant les nombreux manquements, et en particulier les retards de déploiement du réseau THD Seine, les élus du Département ont voté la résiliation à l'unanimité (35 pour et 8 élus du groupe communiste et citoyen n'ont pas pris part au vote), pour « *faute et aux torts exclusifs du délégataire* », de la convention de délégation de service public confiée à Sequalum pour l'établissement et l'exploitation de ce réseau départemental en fibre optique. Cette résiliation sera effective le 30 juin 2015.

À compter du 1<sup>er</sup> juillet 2015, le Département deviendra donc propriétaire des infrastructures construites. « *Nous attacheront une attention toute particulière à la poursuite de l'exploitation et de la maintenance des colonnes d'immeubles qui ont été fibrées par Sequalum et grâce auxquelles de nombreux Alto-Séquanais disposent déjà de services à Très Haut Débit activés* », a précisé le président du conseil général, Patrick Devedjian, « *le service public doit être sauvegardé et le réseau doit être préservé* ». Le projet départemental THD Seine vise à créer une infrastructure neutre et ouverte sur l'ensemble du département, y compris les zones non rentables, favorable à la concurrence sur les services Très Haut Débit. Le Département avait confié à la société Sequalum, filiale de Numericable Group et de SFR Collectivités, par voie d'une délégation de service public, la construction et l'exploitation de ce réseau en fibre optique à l'abonnée (FFTH) destiné à couvrir 100 % du territoire départemental d'ici la fin 2015.

Au 31 décembre 2013, seuls 100 millions d'euros ont été investis par le délégataire sur les 177 millions d'euros initialement prévus. De ce fait, en juillet 2014, seules 113 027 prises ont été raccordées sur les 466 700 escomptées pour le mois d'octobre 2014... Le Département des Hauts-de-Seine a également émis un titre de recettes pour 45 millions d'euros de pénalités de retard.

Informations et questions sur [thdseine@cg92.fr](mailto:thdseine@cg92.fr)

L'objectif de déploiement contenu dans la convention de délégation de service public était la construction en six ans (s'achevant le 20 octobre 2015) de 825 900 prises raccordées (disponibles à quelques centaines de mètres du bâti) et 573 000 prises raccordées (disponible sur le palier des immeubles ou en limite de propriété des pavillons).





# « L'économie collaborative favorise le lien social et les échanges de proximité »

## Pourquoi le Département soutient-il l'économie sociale et solidaire (ESS) ?

L'économie sociale et solidaire est une économie de proximité : en cela, elle rejoint l'action des collectivités locales. D'ailleurs, un sondage du CSA publié en juin dernier révélait que 92 % des Français faisaient confiance à celles-ci pour améliorer leur quotidien, et que 63 % faisaient confiance aux collectivités locales (contre 13 % au gouvernement) quant à l'efficacité de la gestion de l'argent public.

L'économie sociale et solidaire permet d'agir au plus près des habitants mais aussi des entreprises, en répondant de manière souvent innovante à des besoins mal ou non couverts. Elle est aussi créatrice d'emplois non délocalisables : alors que le chômage est au plus haut au niveau national, c'est là un réel atout.

## Pensez-vous qu'il existe des « passerelles » entre le secteur marchand et le secteur non marchand ?

Non seulement je pense qu'il existe des passerelles, mais je constate qu'elles sont en constante progression depuis que nous avons commencé à mettre en œuvre notre politique. Il n'existe pas deux types d'économie - l'une, traditionnelle, et l'autre, alternative - qui chemineraient de manière parallèle sans jamais se croiser, voire qui se concurrenceraient. Les entrepreneurs sociaux sont confrontés aux mêmes réalités que les entrepreneurs du secteur marchand : ils doivent concevoir une offre de service, un modèle économique viable, trouver des locaux, recruter puis gérer une équipe... Les « passerelles » peuvent prendre différentes formes : une entreprise peut faire appel à un traiteur solidaire tel que Rouge Basilic pour ses manifestations et ses séminaires, elle peut avoir recours à l'entreprise d'insertion Lavéo pour laver ses véhicules de service de manière éco-responsable, ou encore s'associer à une entreprise solidaire pour répondre avec elle à un marché public.

## Pourquoi avoir choisi comme thème l'économie collaborative pour le quatrième forum ESS, le 25 novembre à l'hôtel du Département ?

Alors que les précédentes éditions visaient à chaque fois un public spécifique (la dernière s'adressait plus particulièrement aux étudiants), j'ai souhaité cette année ouvrir le forum à un public beaucoup plus large. Nous sommes de plus en plus amenés dans notre quotidien à recourir à cette nouvelle économie, sans toujours le réaliser : covoiturage, tourisme chez l'habitant, financement ou habitat participatif... n'en sont que quelques exemples. L'économie collaborative favorise le lien social et les échanges de proximité. Bien entendu, elle permet aussi de réaliser des économies substantielles dans un contexte économique national extrêmement dégradé. Enfin, elle est respectueuse de l'environnement puisqu'elle contribue activement à lutter contre l'obsolescence programmée et donne une seconde voire une troisième vie aux biens de consommation, à travers notamment les ressourceries. L'économie collaborative est un levier de solidarité, d'innovation et de création d'emplois : trois domaines chers à notre collectivité.

## Qu'en est-il des projets expérimentaux lancé à la suite des Entretiens Albert-Kahn, le laboratoire d'innovation publique du Département ?

Même si elles se trouvent à des niveaux d'avancement différents, toutes les expérimentations qui avaient été annoncées ont été lancées. Le forum de novembre sera à ce titre une déclinaison opérationnelle des réflexions sur l'économie collaborative initiées par ces entretiens. Par ailleurs, l'expérimentation de l'outil My Social Business Model, renseigné de manière obligatoire par tous les candidats à notre appel à projets, se terminera en fin d'année et pourrait être reconduite si l'évaluation qui sera réalisée est positive. En outre, nous disposerons fin novembre de l'étude de faisabilité commandée à Pur Projet pour la mise en place de cultures de fruits et de légumes sur des toits qui ont déjà été identifiés. Enfin, nous avons mis en place en juin avec l'association Travailler Autrement et en partenariat avec l'établissement public Defacto un tiers-lieu éphémère sur le parvis de la Défense : la question de la création d'un tiers-lieu dans les Hauts-de-Seine est actuellement à l'étude.

## Le Département développe-t-il d'autres actions en faveur de l'ESS ?

Nous poursuivons notre action volontariste en direction des entrepreneurs sociaux grâce à notre appel à projets qui est entré dans sa quatrième année. Avec près de 60 projets financés, une communauté des entrepreneurs soutenus par le Département s'est constituée de manière informelle au cours des années : nous travaillons en ce moment à la mise en place d'un club des lauréats pour favoriser les synergies et maintenir la dynamique engagée. Nous continuons également d'inclure des clauses sociales dans les marchés publics qui s'y prêtent. Grâce à ces deux dispositifs, ce sont plusieurs centaines d'emplois qui ont été créés depuis 2011, profitant pour la plupart à des bénéficiaires du RSA alto-séquanais, public dont le retour vers l'emploi demeure l'une de nos priorités.



**Jean Sarkozy**

Vice-président chargé de l'économie sociale et solidaire et de l'insertion par l'économie

## Ça roule pour le T6

Ce nouveau tramway sera mis en service le 13 décembre entre Châtillon dans les Hauts-de-Seine et Vélizy dans les Yvelines.



L'année prochaine, une seconde inauguration suivra, celle de la section souterraine allant jusqu'à Viroflay. Il faudra alors quarante minutes pour aller d'un terminus à l'autre. Quatre-vingt deux mille voyageurs emprunteront chaque jour cette nouvelle ligne. Neuf villes sont desservies dont sept dans les Hauts-de-Seine : Malakoff, Montrouge, Châtillon, Fontenay-aux-Roses, Le Plessis-Robinson, Clamart et Meudon.

Toutes les informations sur [www.tramway-chatillon-viroflay.fr](http://www.tramway-chatillon-viroflay.fr)

## Repenser l'action collective

C'est le thème de la conférence des Entretiens Albert-Kahn qui se tient à la maison Albert-Kahn à Boulogne, le 13 novembre.

Les nouvelles incertitudes du monde, la multiplicité des enjeux stratégiques et sociétaux, ainsi que la complexité de l'action collective exacerbent les attentes en matière de leadership dans les organisations. Qu'entend-on par leadership ? Trois thématiques sont abordées : le leadership dans un contexte mondial, irrationalité vs rationalité managériale et la coopération. L'intervenant est Éric-Jean Garcia.

Plus d'informations sur [eak.hauts-de-seine.net](http://eak.hauts-de-seine.net)

## Prix Chateaubriand

Créé par le conseil général en 1987, le prix Chateaubriand récompense chaque année une œuvre de recherche historique ou d'histoire littéraire. Il sera remis le 19 novembre à la Vallée-aux-Loups-Maison de Chateaubriand, à Châtenay-Malabry. Le jury est présidé par Marc Fumaroli de l'Académie française.

Plus d'informations sur [www.hauts-de-seine.net](http://www.hauts-de-seine.net), rubrique Culture

# 500

C'est le nombre d'œuvres présentées dans le cadre de l'exposition « Vu du front. Représenter la Grande Guerre », jusqu'au 25 janvier 2015 à l'Hôtel national des Invalides avec le soutien du conseil général.

## L'Ehpad à domicile sera expérimenté

Dès 2015, le conseil général va lancer une expérimentation en partenariat avec l'Agence régionale de santé.

Le conseil général va mettre en place un projet d'Ehpad à domicile, pour Établissement d'hébergement pour personnes âgées dépendantes. « Pour ceux qui ont besoin d'une attention quotidienne, le système de prise en charge nous semble souvent un peu trop binaire, avec d'un côté le maintien à domicile et de l'autre l'admission en Ehpad », explique Patrick Devedjian. L'objectif de ce nouveau dispositif est de faire entrer la qualité des soins en établissement au domicile des bénéficiaires afin de leur garantir le plus longtemps possible leur autonomie.

Cette adaptation des soins passe aussi par des innovations technologiques et l'utilisation du numérique au service de la personne. Ainsi le Département va se doter d'un comité d'experts pour le développement des gérontechnologies. « Aujourd'hui, des solutions technologiques existent pour retarder l'entrée en établissement, mais leur diffusion à grande échelle reste difficile », souligne Patrick Devedjian. Ce comité, qui sera lui aussi créé en 2015, réfléchira aux « innovations à apporter pour améliorer le quotidien des personnes âgées, notamment dans le domaine de la domotique, du soin et de la lutte contre l'isolement. »

Ces annonces ont eu lieu à l'occasion d'une conférence sur le thème « Bien vieillir dans 20 ans » le 10 octobre à l'hôtel du Département. Une douzaine d'intervenants ont débattu autour de trois tables rondes. Dans les Hauts-de-Seine, ce sont près de 320 000 personnes qui sont âgées de plus de 60 ans. Ils représenteront 20 % de la population départementale en 2040, d'après les projections de l'Insee. Un état des lieux a été fait sur la situation démographique dans vingt ans et les conséquences sur la prise en charge des personnes âgées, ainsi que sur l'avènement des technologies à destination des aînés.

La nouvelle livraison de la plateforme interactive en ligne du conseil général, Questions de famille, est entièrement consacrée à ce thème.

Toutes les informations sur [www.hauts-de-seine.net](http://www.hauts-de-seine.net), rubrique Solidarités



## Échangeur de Sèvres, donnez votre avis



Après la concertation préalable qui s'est tenue en mars 2013, l'enquête publique se déroule jusqu'au 28 novembre. Trois permanences sont proposées à la mairie de Sèvres.

Le Département a pour projet de réaménager l'échangeur de la Manufacture à Sèvres. Conçu dans les années 1960, il assure des échanges routiers importants entre les quais de Seine (RD 7), la Grande Rue de Sèvres (RD 910) et la route nationale 118, voie rapide du sud-ouest de l'agglomération.

Le conseil général souhaite le transformer en échangeur urbain pour faciliter les déplacements piétons et cyclistes tout en maintenant sa capacité de trafic routier, améliorer la sécurité routière et mettre en valeur le patrimoine culturel, notamment la Manufacture de Sèvres abritant la Cité de la Céramique. Le public peut prendre connaissance du projet et consigner ses observations. L'enquête publique dure jusqu'au 28 novembre.

Trois permanences sont assurées en novembre :

- > le vendredi 14 de 14h30 à 17h30,
- > le samedi 22 de 9h à 12h
- > le vendredi 28 de 14h30 à 17h30.

Les travaux doivent débuter en 2018, à la suite des travaux d'aménagement des bords de Seine (Vallée rive gauche).

Plus d'informations sur [www.hauts-de-seine.net](http://www.hauts-de-seine.net)

## Paris X a 50 ans

La première pierre a été posée en 1963 sur le site de Nanterre. La faculté de lettres était ouverte un an plus tard.

Cette année de festivités prend fin au mois de novembre, avec, entre autres, la semaine des cinémas du monde du 12 au 19 novembre, le colloque Humanités (usages et regards) les 21 et 22 ou encore la conférence-débat « Les patrimoines historiques et architecturaux de Paris Ouest » le 25 novembre, suivie d'une cérémonie qui marquera officiellement la clôture des festivités du cinquantenaire. Le site dédié [nanterre50ans.u-paris10.fr](http://nanterre50ans.u-paris10.fr) permet de revivre l'histoire de l'université à travers documents et témoignages.



## Départementales : le scrutin aura lieu les 22 et 29 mars

Annoncées un temps à l'automne en même temps que les régionales, les élections départementales (le nouveau nom des « cantonales ») auront finalement lieu les dimanches 22 et 29 mars 2015. À la suite de la loi du 17 mai 2013, les électeurs devront se prononcer, pour chaque canton, sur un binôme (homme-femme) qui sera élu au scrutin majoritaire à deux tours. La volonté de maintenir le nombre d'élus au sein des assemblées départementales a eu pour conséquence un redécoupage de la carte cantonale. Celle des Hauts-de-Seine prévoit ainsi 23 cantons (contre 45 auparavant) pour 46 conseillers départementaux. Élus pour six ans, ils seront désormais renouvelés en intégralité.



## Paris Ouest, destination affaires

Le site internet Hauts-de-Seine Destination Affaires, [sereunir92.com](http://sereunir92.com), a été lancé fin septembre par Hauts-de-Seine Tourisme.

Créé à l'initiative du conseil général, Hauts-de-Seine Tourisme - Le comité départemental du tourisme définit et met en œuvre la politique de développement touristique du territoire Paris-Ouest, Hauts-de-Seine. Il élabore, promeut et commercialise des produits touristiques locaux, en collaboration avec les professionnels, les organismes et toutes structures locales intéressées.

[sereunir92.com](http://sereunir92.com) dédié au tourisme d'affaires dans les Hauts-de-Seine offre aux agences et aux entreprises un portail d'entrée global et exhaustif vers les prestations et l'actualité des partenaires. Il facilite la mise en marché d'une offre thématique « Affaires ». Le site est visible sur ordinateur, tablette et mobile. Il offre un design moderne et véhicule une image innovante de la destination Paris-Ouest. L'interface est composée de cinq rubriques thématiques, qui facilitent la recherche de lieux d'événements.

# Marchés publics

## Le Département des Hauts-de-Seine prévoit de lancer en 2015 des marchés liés aux travaux de bâtiment, de voirie, d'assainissement, de transports et d'espaces verts.

La programmation générale des besoins et le calendrier prévisionnel des prochaines consultations seront présentés lors de la réunion d'information du 27 janvier à l'hôtel du Département à Nanterre. Les entreprises pourront échanger avec la direction de la commande publique, le pôle bâtiments et transports, la direction de la voirie, la direction de l'eau et la direction des parcs, jardins et paysages.

Inscription obligatoire sur : [www.hauts-de-seine.net/reunions-fournisseurs](http://www.hauts-de-seine.net/reunions-fournisseurs) jusqu'au 19 janvier 2015 (deux participants maximum par entreprise).

**Conseil général des Hauts-de-Seine**  
Hôtel du département / Salle de Conférence  
2-16 bld Soufflot - 92000 Nanterre

Le présent avis d'intervention d'achat est destiné à informer, dans un objet de transparence et dans le respect de l'égalité de traitement, tout opérateur intéressé avant le lancement prochain d'avis d'appel public à la concurrence.

# Recrutements

## ■ Un chef de projet MOA

Au sein du service Coordination des Systèmes d'Information, vous conduisez les projets du pôle Solidarités en coordonnant l'ensemble de leurs phases sur les plans technique et administratif. Vous animez les ressources (internes et/ou externes) intervenant dans le cadre des projets (experts métier...). Vous jouez un rôle d'intermédiaire entre le chef de projet maîtrise d'œuvre et les directions métier. Vous conseillez également les équipes pour répondre aux besoins en matière de formation.

**Profil :** vous maîtrisez les méthodes d'ingénierie de projet et disposez de connaissances des environnements, technologies et architectures informatiques. Vous justifiez de projets plateforme multi-canal de relation à l'usager, GED et télégestion. Maîtrise des outils Excel +, Access, Visio, MS Project, BO et BD relationnelles.

Réf : MR.13.223 - Poste basé à Nanterre

## ■ Un ingénieur chargé d'opérations - Direction de la Voirie

Au sein du pôle Cadre de Vie et Aménagement Urbain - Direction de la Voirie, vous assurez la maîtrise d'ouvrage sur les projets de l'unité notamment en phase opérationnelle (suivi de chantier). Vous coordonnez, pilotez et contrôlez la maîtrise d'œuvre pour les opérations du plan de déplacements urbains (PDU) et de circulations douces. Vous assurez le suivi du PDU avec les autres chargés d'opérations de l'unité. Vous suivez le volet financier de ses opérations.

**Profil :** vous disposez de connaissances techniques en infrastructures en milieu urbain ainsi qu'en génie civil, en suivi de travaux et en conduite d'opérations. Vous maîtrisez les procédures administratives, budgétaires et les marchés publics. Sens du travail en équipe, capacités d'adaptation et d'animation. Rigueur, organisation et aptitudes rédactionnelles requises.

Réf : AM.14.392 - Poste basé à Nanterre

### Adressez votre candidature et votre curriculum vitae

par courriel : [recrut@cg92.fr](mailto:recrut@cg92.fr) ou par courrier : Monsieur le Président du Conseil général - Hôtel du Département - Pôle Ressources humaines, Modernisation et Logistique Service Emploi-Effectifs 2/16 bd Soufflot - 92015 Nanterre cedex. Indiquez la référence afférente au poste. Vous retrouvez le contenu détaillé de toutes nos offres d'emploi sur [www.hauts-de-seine.net](http://www.hauts-de-seine.net)

La Lettre bleue est publiée par la direction de la communication du conseil général des Hauts-de-Seine.  
**Directeur de la publication :** Muriel Hoyaux - **Rédaction :** Virginie Rapin, Mélanie Le Beller, Émilie Vast  
**Mise en page :** Frédéric de Tarlé - **Crédits photos :** CG92 / Service Photo ou DR  
**Diffusion :** Annie Poirier ([comdiffusion@cg92.fr](mailto:comdiffusion@cg92.fr))

[www.hauts-de-seine.net](http://www.hauts-de-seine.net)

Dépôt légal : Juillet 2008 - ISSN : 1964-9304 - Imprimé sur papier recyclé

Vous souhaitez vous abonner gratuitement à La Lettre bleue, écrivez à Annie Poirier  
**Courriel :** [comdiffusion@cg92.fr](mailto:comdiffusion@cg92.fr)  
**Tél. :** 01 41 37 10 88

Suivez-nous

